



Progetto Moovida

mobilità sostenibile a Latina

Latina, 6 aprile 2018 ore 11



MINISTERO DELL'AMBIENTE
E DELLA TUTELA DEL TERRITORIO E DEL MARE



COMUNE DI LATINA

Moovida - mobilità sostenibile a Latina

Moovida è un progetto promosso dal **Comune di Latina** finanziato dal Ministero dell'Ambiente e della Tutela del Territorio e del Mare nell'ambito del **Programma sperimentale nazionale di mobilità sostenibile casa-scuola e casa-lavoro*** al fine di contrastare problemi di inquinamento, sicurezza e vivibilità urbana, ma anche la vita sedentaria.



*Legge 28 dicembre 2015, n. 221 «Disposizioni in materia ambientale per promuovere misure di green economy e per il contenimento dell'uso eccessivo di risorse naturali»

Il progetto

Moovida – mobilità sostenibile a Latina promuove un **nuovo modello di mobilità urbana** che affronta in modo sostenibile questioni cruciali del territorio latinense quali:

- il trasporto dei pendolari verso la stazione ferroviaria;
- la sicurezza dei pedoni ;
- la qualità dell'aria;

attraverso **servizi innovativi** dedicati agli spostamenti quotidiani verso i luoghi di lavoro e di studio che incentivano la mobilità sostenibile, specie quella condivisa, come vero strumento risolutivo negli spostamenti sistematici



Il progetto

Moovida è appena partito con la fase preliminare di coinvolgimento delle aziende e delle scuole.

Durata: **24 mesi**

Attivazione dei servizi per le aziende: **entro il 2018**

Partner e sostenitori:



the mind of movement

PTV SISTeMA

MOVESION

MOBILITY TOMORROW



Centro ricerche applicate
per lo sviluppo sostenibile

The logo for Euromobility, featuring a green curved line above the word "Euromobility" in a bold, black, sans-serif font.



Mobility Manager

Moovida promuove l'istituzione del **Mobility Manager (MM)**, una figura responsabile della mobilità dei dipendenti, capace di comprendere ed ottimizzare gli spostamenti sistematici casa-lavoro.

Decreto interministeriale

Mobilità sostenibile nelle aree urbane

del 27/03/1998

Obbligo di individuazione del Mobility Manager per imprese ed enti pubblici e privati:

- con più di **300 dipendenti** per unità locale;
- con complessivamente oltre **800 dipendenti**.

Mobility Manager

Il **MM aziendale** elabora il **Piano Spostamenti casa-lavoro (PSCL)** dei dipendenti, uno strumento che incentiva le soluzioni di trasporto alternativo all'automobile privata, a ridotto impatto ambientale (car pooling, car sharing, bike sharing, trasporto a chiamata, navette ecc.)

Il decreto individua anche la figura del **MM d'Area** (con ufficio comunale o provinciale) che ha il ruolo fondamentale di:

- supportare, coordinare e monitorare i MM aziendali, recependo i dati di tutte le aziende;
- collaborare con le strutture territoriali preposte al traffico e ai trasporti, e con le aziende del TPL;
- favorire l'incontro tra domanda di trasporto e offerta di servizi di mobilità, in chiave sostenibile.

Software MobilityManager

Ai **MM aziendali** verrà fornito il **software MobilityManager**,

strumento innovativo e di facile utilizzo che:

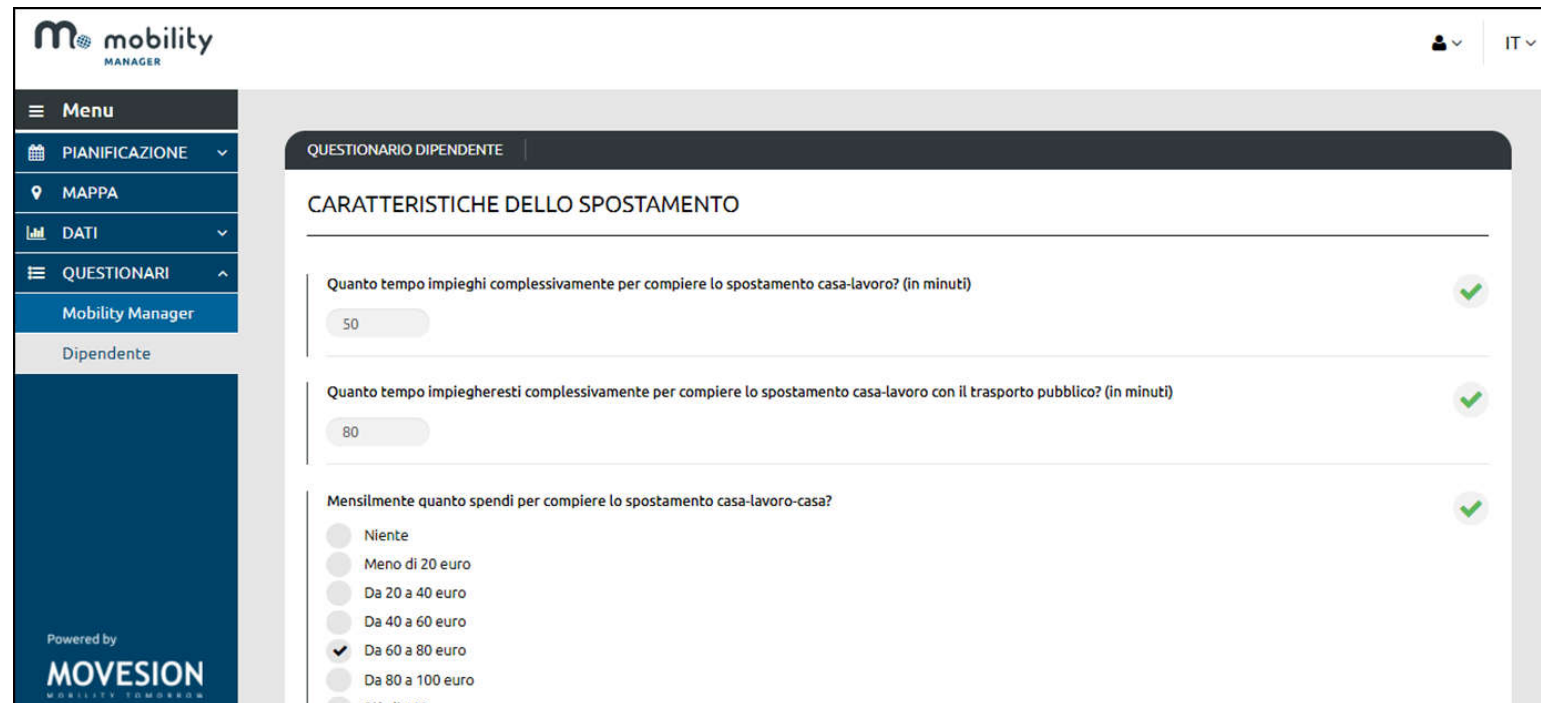
- invia un breve questionario online ai dipendenti per raccogliere dati sulle abitudini di trasporto e sulla propensione al cambiamento
- individua le problematiche specifiche dell'azienda e restituisce un report con un elenco di scenari e possibili soluzioni.

Grazie a questa analisi l'azienda potrà redigere il proprio PSCL con le misure e i servizi più efficaci.

Il **MM d'Area** utilizzerà il **modulo Area** del software per svolgere le sua attività di coordinamento

Software MobilityManager

Attraverso un modello di simulazione integrato è possibile **pianificare** gli scenari di intervento, **calcolare** le emissioni inquinanti prodotte dai flussi veicolari e **visualizzare geograficamente** i risultati.



The screenshot displays the MobilityManager web interface. On the left is a dark blue sidebar menu with the following items: 'Menu', 'PIANIFICAZIONE', 'MAPPA', 'DATI', 'QUESTIONARI', 'Mobility Manager', and 'Dipendente'. The main content area is titled 'QUESTIONARIO DIPENDENTE' and 'CARATTERISTICHE DELLO SPOSTAMENTO'. It contains three questions, each with a green checkmark on the right:

- Question 1: 'Quanto tempo impieghi complessivamente per compiere lo spostamento casa-lavoro? (in minuti)'. The input field shows '50'.
- Question 2: 'Quanto tempo impiegheresti complessivamente per compiere lo spostamento casa-lavoro con il trasporto pubblico? (in minuti)'. The input field shows '80'.
- Question 3: 'Mensilmente quanto spendi per compiere lo spostamento casa-lavoro-casa?'. The radio button options are: 'Niente', 'Meno di 20 euro', 'Da 20 a 40 euro', 'Da 40 a 60 euro', 'Da 60 a 80 euro' (which is selected), and 'Da 80 a 100 euro'.

At the bottom of the sidebar, it says 'Powered by MOVESION MOBILITY TOMORROW'.

Software MobilityManager

Il software permetterà di comprendere la natura degli spostamenti e combattere i problemi che essi generano, fornendo, tramite un modello matematico avanzato, **soluzioni sostenibili, più efficaci ed alternative all'uso dell'automobile** quantificando gli effetti.

The screenshot displays the MobilityManager software interface. On the left is a navigation menu with options: Menu, PIANIFICAZIONE, MAPPA, DATI, QUESTIONARI, Mobility Manager, and Dipendente. The central panel, titled 'DOMANDE', contains a list of questions with dropdown menus for 'No' or 'Si'. The questions are: 'Saresti disposto ad utilizzare il Trasporto Pubblico (TP) per andare a lavoro? (max 3 risposte)', 'Saresti disposto ad utilizzare il CAR POOLING (condividere il viaggio in auto con altri colleghi - come conducente o passeggero - dividendo i costi)? (max 3 risposte)', and 'Saresti disposto a utilizzare la BICI/BIKETA per andare a lavoro?'. The right panel shows a map of a region in Italy with various colored markers (red, purple, blue, green, orange) indicating data points or locations. The map includes labels for cities like Anagni, Alatri, Veroli, Frosinone, Liri, Cassino, and others. The top right corner of the interface shows a user profile icon and 'IT'.



Servizi per le aziende



MINISTERO DELL'AMBIENTE
E DELLA TUTELA DEL TERRITORIO E DEL MARE



COMUNE DI LATINA

Carpooling



Fornitura alle imprese di una **piattaforma di car pooling** per la condivisione dell'auto privata tra dipendenti, che potranno accedere al servizio con il proprio smartphone tramite **l'app dedicata**.

Tra i vantaggi per i dipendenti:
possibilità di prenotare un numero di posti auto in posizione preferenziale riservati ai carpoolers.



Carpooling

Il **carpooling** è un comportamento virtuoso che apporta molti benefici (minore impatto ambientale e risparmio economico), ma spesso si osservano alcuni **fattori bloccanti** che ne ostacolano la diffusione:



- difficoltà di coordinamento con altri lavoratori (orari, turni, percorsi);
- timore nel condividere un percorso con estranei (sicurezza, puntualità, stile di guida);
- rischio di mancanza di alternative in caso di emergenza;
- mancanza di motivazione e inconsapevolezza circa i vantaggi.

Carpooling

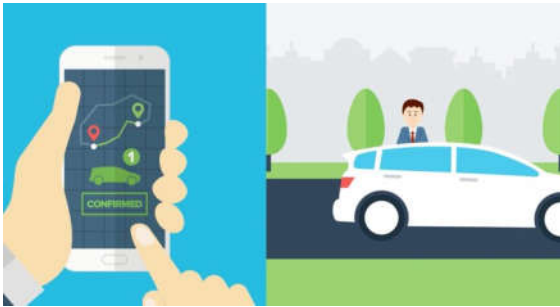
Il sistema di carpooling offerto alle aziende di Latina risponde a questi ostacoli grazie a queste

funzioni tecnologiche:

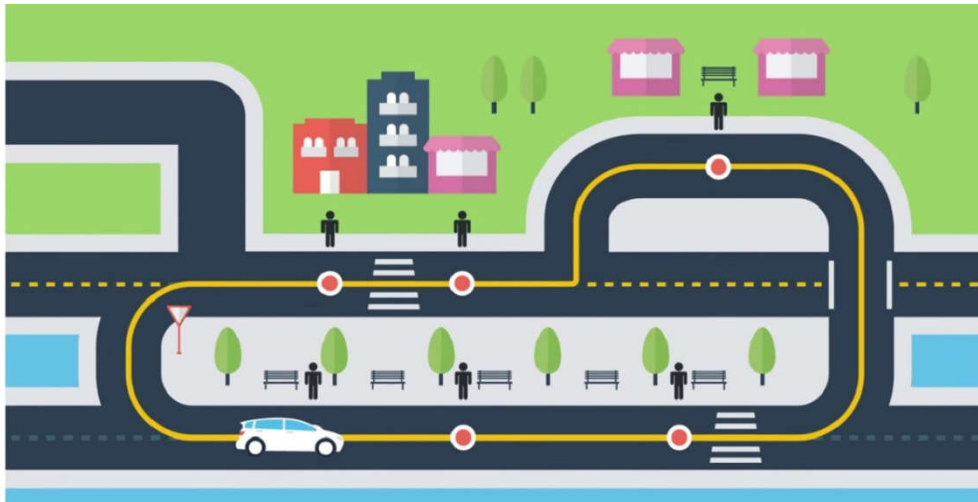
- Disponibilità di una applicazione mobile per selezionare colleghi con percorsi compatibili;
- Funzionalità social per favorire l'interazione tra utenti;
- Piattaforma di erogazione di incentivi per promuoverne l'utilizzo tra i dipendenti;
- Piattaforma di gestione dei posti auto riservati;
- Borsellino per la condivisione delle spese tra conducenti e passeggeri;
- Strumenti di comunicazione, formazione, assistenza ai dipendenti nell'utilizzo del servizio;
- Possibilità di prenotazione posti su bus navetta aziendali.



Van-sharing



Servizio di **bus navetta** a chiamata, definito «rapid transit», per raggiungere la **stazione ferroviaria** e che attraverserà tutto il centro urbano di Latina fino ad arrivare ai quartieri Q4-Q5.



Incentivi e buoni mobilità

Cessione di **buoni e agevolazioni tariffarie** per l'acquisto di servizi per la mobilità (carburante, titoli di viaggio per bus e treni, car-sharing, sosta ecc.) ai lavoratori che usano modalità di trasporto a basse emissioni nel tragitto casa-lavoro.



Esempio applicato al Carpooling: l'utente accumula punteggio in base ai km percorsi e al numero di passeggeri trasportati, finché non arriva all'obiettivo prefissato per l'ottenimento del buono.

Sviluppo potenziale del sistema di incentivi - monitorare le emissioni inquinanti evitate dall'utente a seconda del mezzo di trasporto utilizzato (bici, treno, bus ecc.) e dell'alimentazione (diesel, metano, elettrico)

Corso di formazione sul

Mobility Management

primo giorno – 7 maggio	
9.00	Accoglienza corsisti
9.15-10.15	Le politiche del Comune di Latina per la mobilità e il Progetto MOOVIDA' Relatore da definire (Comune di Latina)
10.15-11.00	Le politiche di mobilità sostenibile in Italia Lorenzo Bertuccio (Euromobility)
11:00	Coffee break
11.15-12.00	La domanda di trasporto Lorenzo Bertuccio (Euromobility)
12.00-13.00	L'elaborazione del Piano degli Spostamenti Lorenzo Bertuccio (Euromobility)
13.00	Light lunch
14.30-16.00	Servizi e tecnologie ICT a servizio del Mobility Management Lorenzo Bertuccio (Euromobility)
16.00-16.45	Le indagini sulla mobilità: il processo di ricerca Valerio Piras (Euromobility)
16.45	Coffee break
17.00-18.00	Elaborazione e presentazione dei risultati di un'indagine di mobilità Valerio Piras (Euromobility)

secondo giorno – 8 maggio	
9.00-11.00	La Mobilità Ciclistica Marco Contadini (esperto ciclabilità) (sessione per i MM di amministrazioni pubbliche ed enti pubblici)
In parallelo	
9.00-11.00	Il Car Pooling aziendale (Bepooler) (sessione per i MM aziendali)
11:00	Coffee break
11.15-13.00	La comunicazione e il Mobility Management Chiara Trotto (Euromobility)
13.00	Light lunch
14.30-16.00	Esercitazione pratica
16.00	Pausa Caffè
16.15-18.00	Esperienze il Mobility Management aziendale Fabio Fusari (MM di STMicroelectronics)

Grazie

